



Sim Racing Dashboard



Instructions – Gebruiksaanwijzing – Manuel d'utilisation

1. Table of contents – Inhoudstafel – Table des matières

1.	Table of contents – Inhoudstafel – Table des matières	2
2.	English.....	3
2.1.	Dashboard Installation	3
2.1.1	Fanatec	3
2.1.2	Simucube / VRS / Simagic Alpha.....	4
2.2.	Software Installation	6
3.	Nederlands	8
3.1.	Dashboard Installatie.....	8
3.1.1	Fanatec	8
3.1.2	Simucube / VRS / Simagic Alpha.....	9
3.2	Software Installatie.....	11
4.	Français.....	13
4.1.	Installation du tableau de bord.....	13
4.1.1.	Fanatec	13
4.1.2.	Simucube / VRS / Simagic Alpha.....	14
4.2	Installation du logiciel.....	16

2. English

2.1. Dashboard Installation

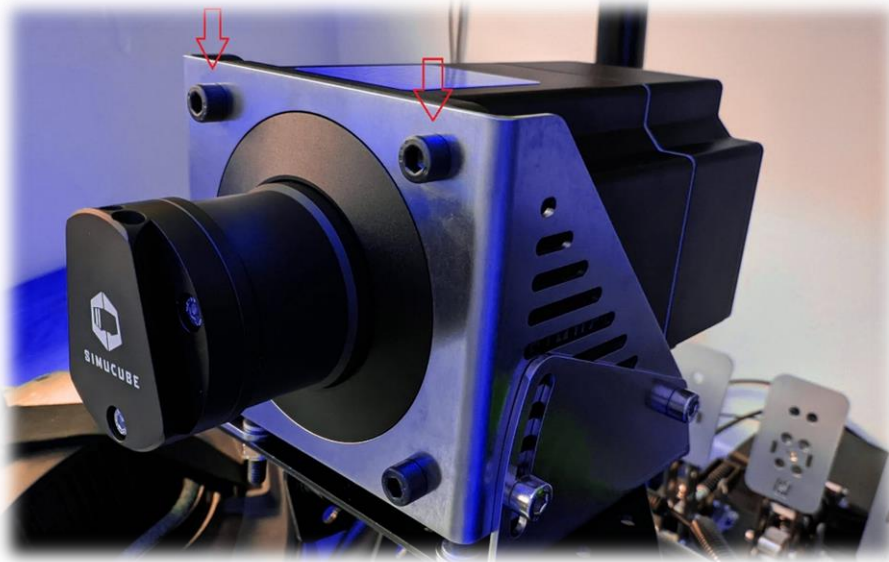
2.1.1 Fanatec

- 1) Attach the screen and frame to the front of the wheelbase with the 2 provided M6 screws, make sure to use the black washer on the BACK of the frame (between the frame and wheelbase).

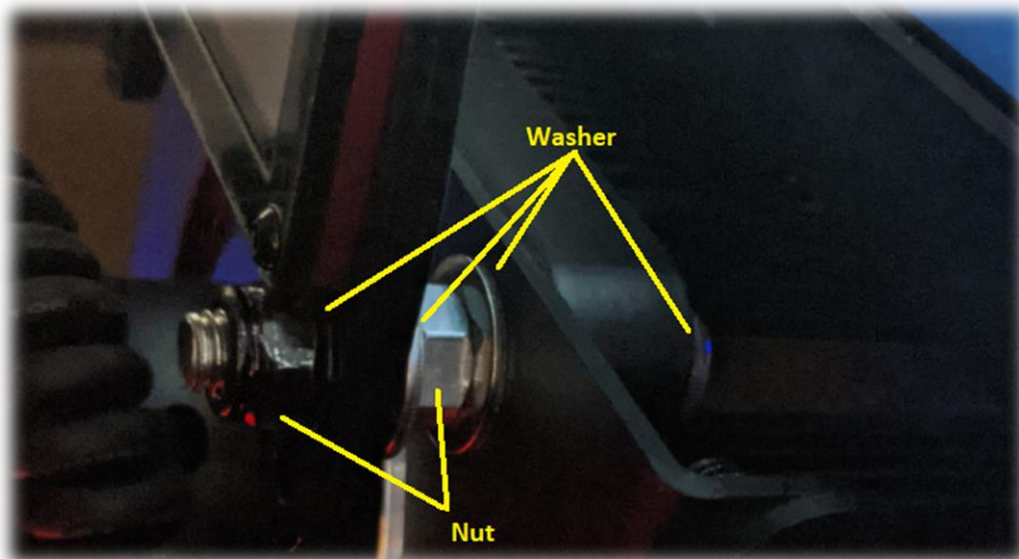


2.1.2 Simucube / VRS / Simagic Alpha

Remove the 2 top M8 bolts on the front of the wheelbase and re-attach the longer M8 bolts. You can choose to attach the dashboard to the front or to the back of the wheelbase (see example lower). Always tighten the base to the mount with a first nut, THEN slide the dashboard on and attach with a second nut. **DO NOT OVERTIGHTEN THIS SECOND NUT!**



This is an example of a front mounted dashboard, you can also mount the dashboard to the back with the same method by putting in the bolt from the front side:



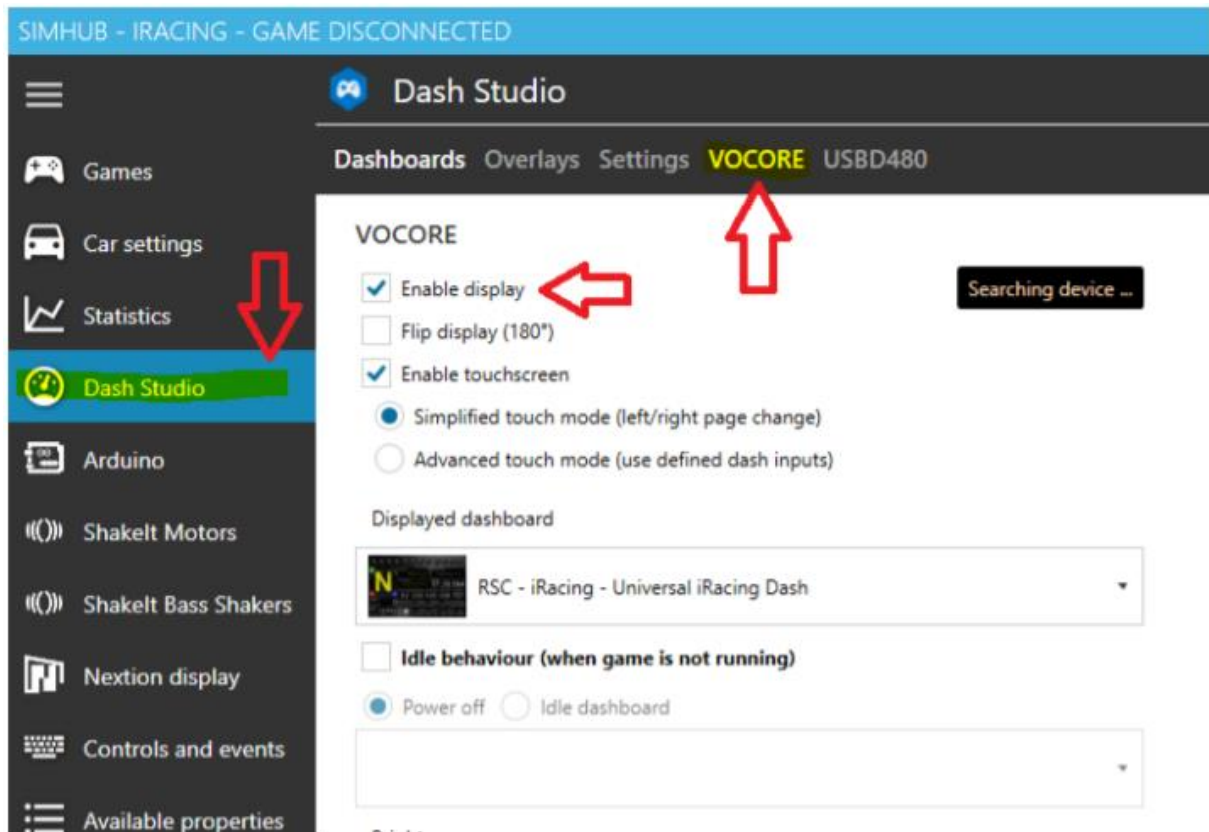
2.1.3 Simagic M10

Slide the 3D printed brackets into the 2 slots found on the side of the Simagic M10. If necessary, the width of the assembly can be adjusted by loosening the 6 bolts on the front of the dashboard bracket.

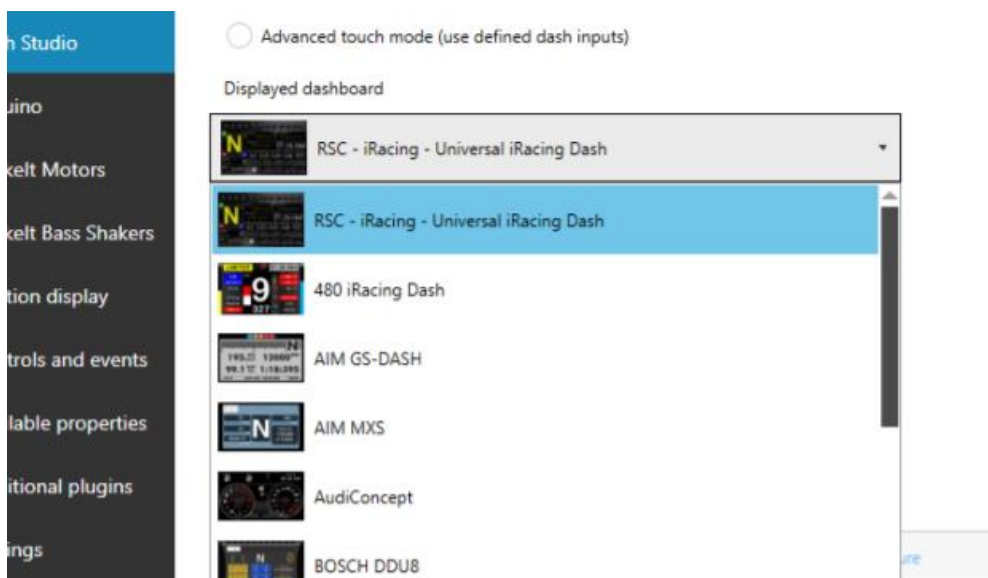


2.2. Software Installation

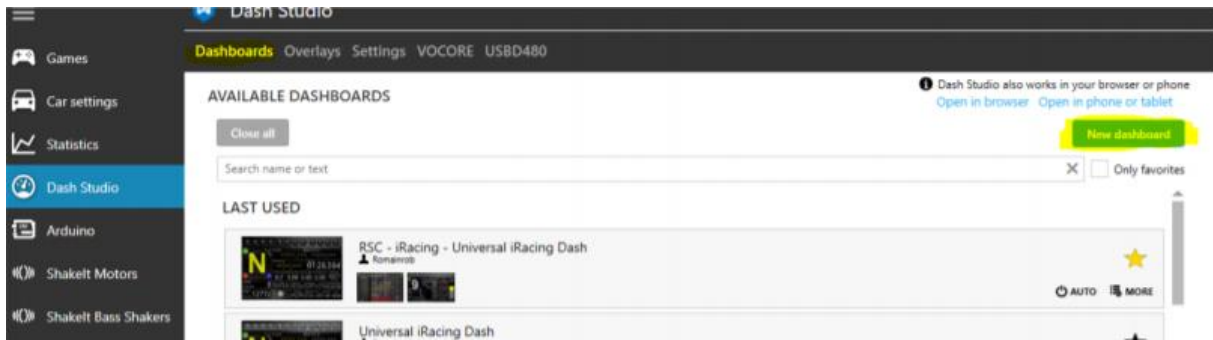
- 1) Download and install SimHub: <https://www.simhubdash.com/download-2/>
- 2) Download and install the VOCORE LCD driver (Not the USBD480 LCD driver!): <https://www.simhubdash.com/devices-driver-installation/>
- 3) Now launch SimHub and go to the "Dash Studio" Tab, next click on "VOCORE" and tick the box that reads "Enable display"



- 4) Select any pre-installed dashboard from the dropdown list and start racing!



- 5) You can also create your own dashboard via "Dashboards" and "New dashboard". There are many tutorials on the internet/youtube you can check out on how to create your own.



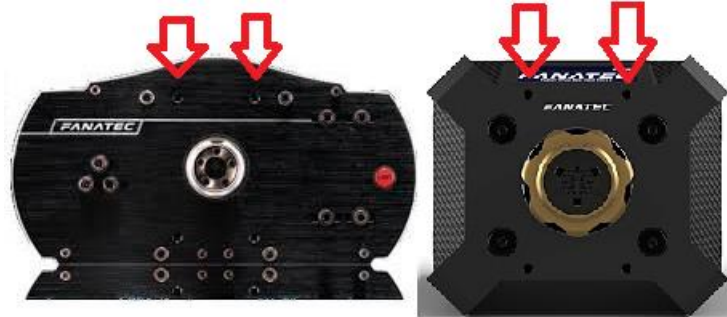
- 6) We also highly recommend you to check out RomainRob's dashboards (free download):
<https://www.simhubdash.com/community-2/dashboard-templates/romainrobs-collection/>

3. Nederlands

3.1. Dashboard Installatie

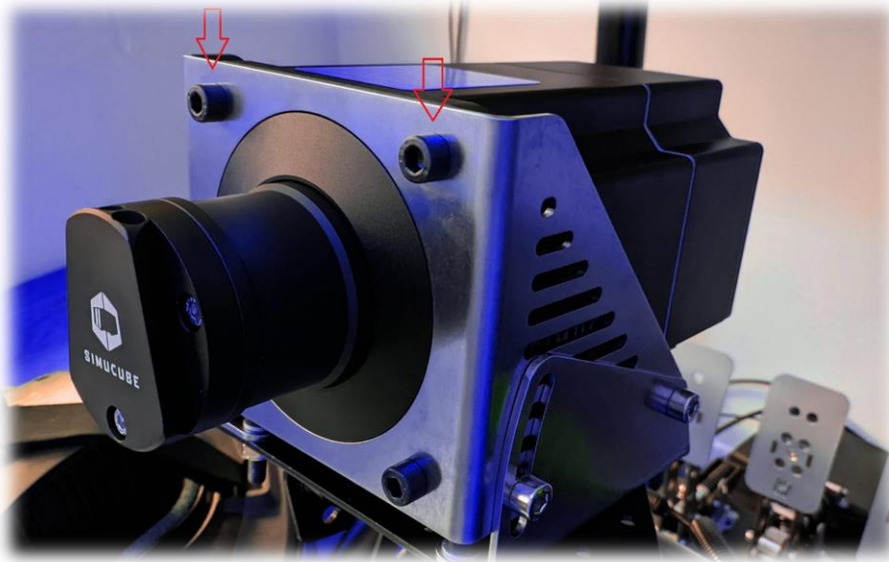
3.1.1 Fanatec

- 1) Bevestig het scherm/frame aan de voorkant van de wielbasis met de 2 bijgeleverde M6 bouten. Plaats de 2 zwarte spacers tussen de wielbasis en het frame (zie foto lager).

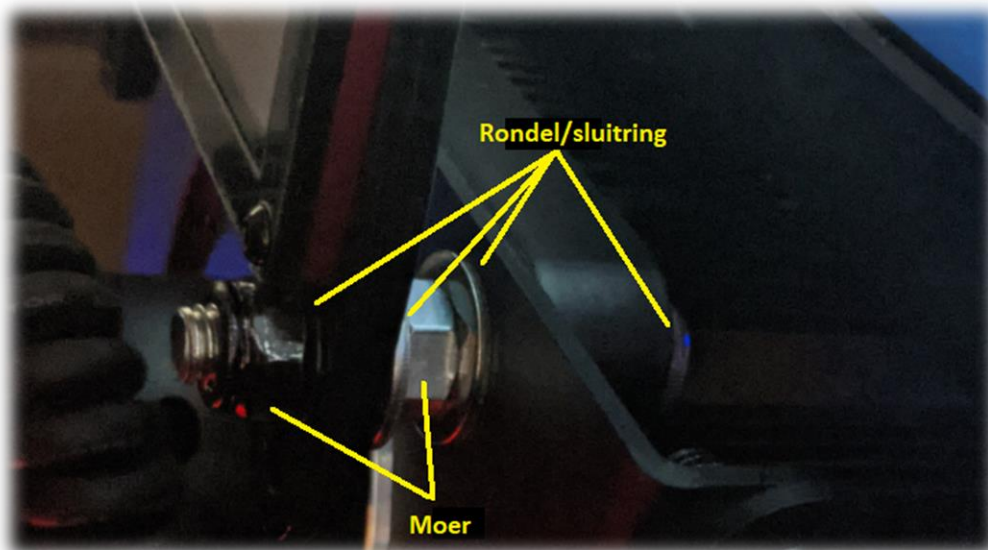


3.1.2 Simucube / VRS / Simagic Alpha

Verwijder de 2 bovenste M8 bouten aan de voorkant van de wielbasis en vervang deze met de langere meegeleverde bouten. Je kan kiezen om het dashboard aan de voorzijde of achterzijde van de wielbasis te monteren (zie het voorbeeld lager). Plaats altijd EERST een moer om de motor en mount samen te spannen, dan pas het dashboard en 2^{de} moer. **SPAN DEZE 2^{de} MOER NIET TE HARD AAN!**



Hieronder is een voorbeeld gegeven van een dashboard gemonteerd aan de voorzijde van de wielbasis. Deze methode kan ook gebruikt worden om het dashboard aan de achterzijde te monteren door de bout er langs voor in te draaien:



3.2.3 Simagic M10

Schuif de 3D geprinte beugels in de sleuven aan de zijkant van de wielbasis. Indien nodig kan de breedte aangepast worden door het losmaken van de 6 schroeven aan de voorkant van de beugel.

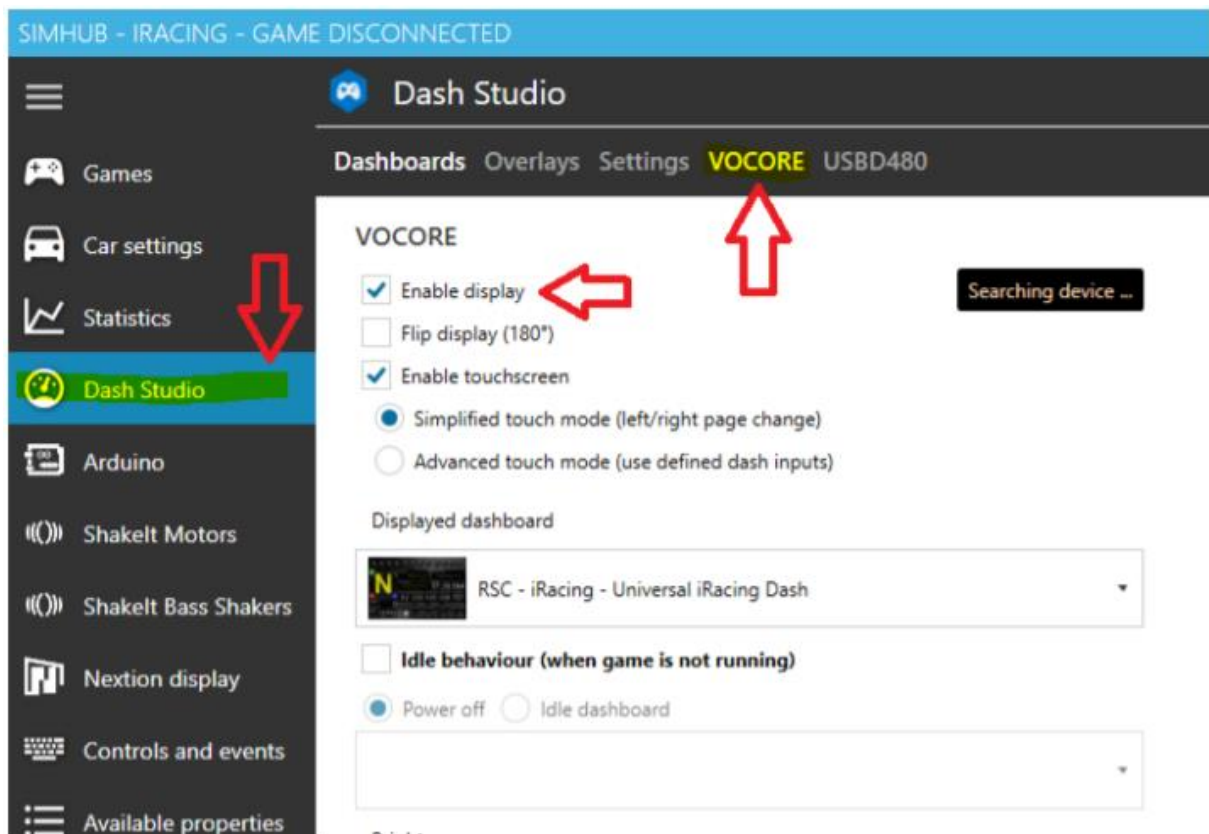


3.2 Software Installatie

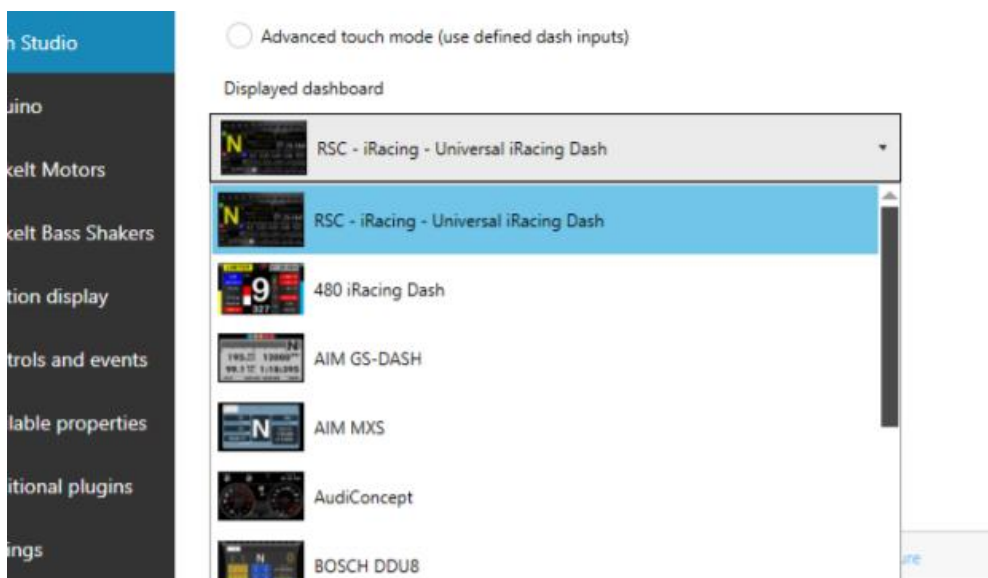
3.2.3 Download en installeer SimHub: <https://www.simhubdash.com/download-2/>

3.2.4 Download en installeer the VOCORE LCD driver (Niet de USB480 LCD driver!):
<https://www.simhubdash.com/devices-driver-installation/>

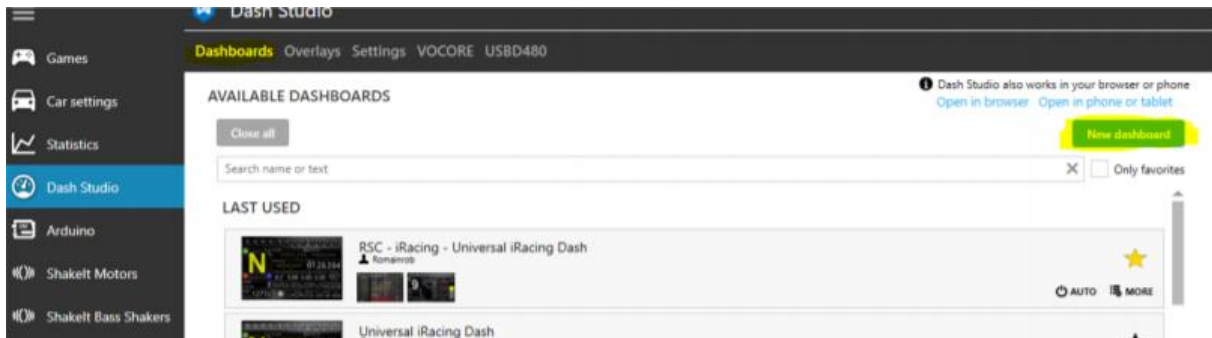
3.2.5 Start SimHub op en ga naar de "Dash Studio" Tab, klik op "VOCORE" en vink "Enable display" aan.



3.2.6 Selecteer een voor-geïnstalleerde dashboard uit de dropdown lijst en start met racen!



3.2.7 Een eigen dashboards creëren kan via “dashboards” en “New dashboard”. Op youtube kunnen er verschillende tutorials gevonden worden hoe je een eigen dashboard kan maken.



3.2.8 Wij adviseren om “RomainRob's” dashboard te proberen (gratis download):
<https://www.simhubdash.com/community-2/dashboard-templates/romainrobs-collection/>

4. Français

4.1. Installation du tableau de bord

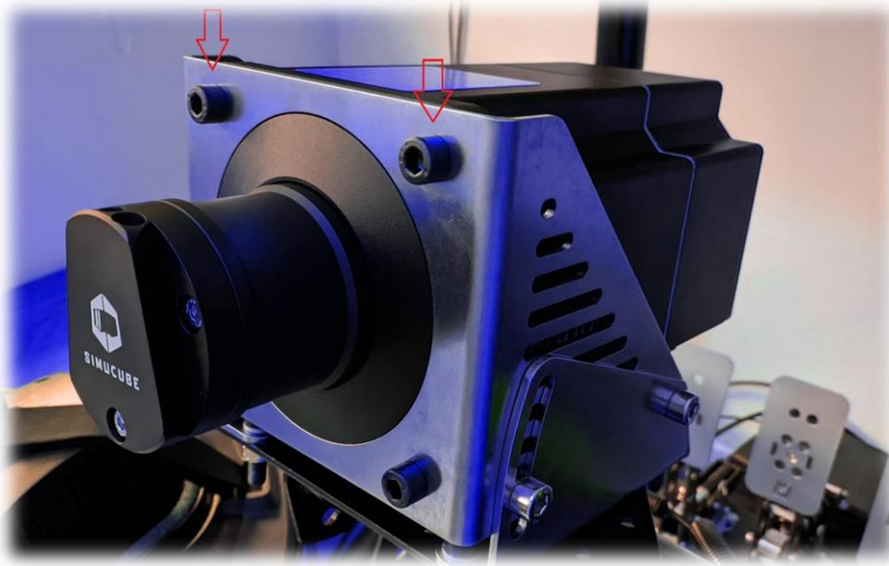
4.1.1. Fanatec

- 1) Attachez l'écran/le cadre sur le devant de l'empatement avec les 2 boulons M6 fournis. Placez les 2 rondelles noires entre l'empatement et le cadre (voir photo ci-dessous).

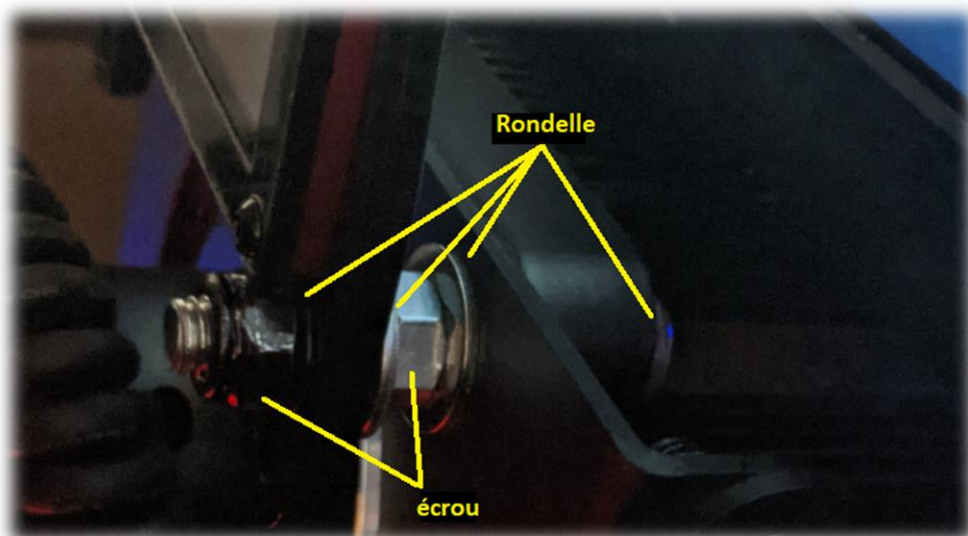


4.1.2. Simucube / VRS / Simagic Alpha

Enlevez les 2 boulons M8 du dessus à l'avant de l'empattement et remplacez ceux-ci par les boulons plus longs qui vous ont été livrés. Vous avez la possibilité de monter le tableau de bord soit à l'avant, soit à l'arrière de l'empattement (voir exemple ci-dessous). **Attention** : placez d'abord TOUJOURS l'écrou pour raffermir le moteur avec le support (en plastique), ensuite seulement le tableau de bord et le 2ième écrou. **VEUILLEZ NE PAS RAFFERMIR LE 2IÈME ÉCROU TROP FORT !**



Ci-dessous vous trouverez un exemple d'un tableau de bord monté à l'avant de l'empattement. Cette méthode peut aussi être utilisée pour monter le tableau de bord à l'arrière en tournant le boulon à l'avant :



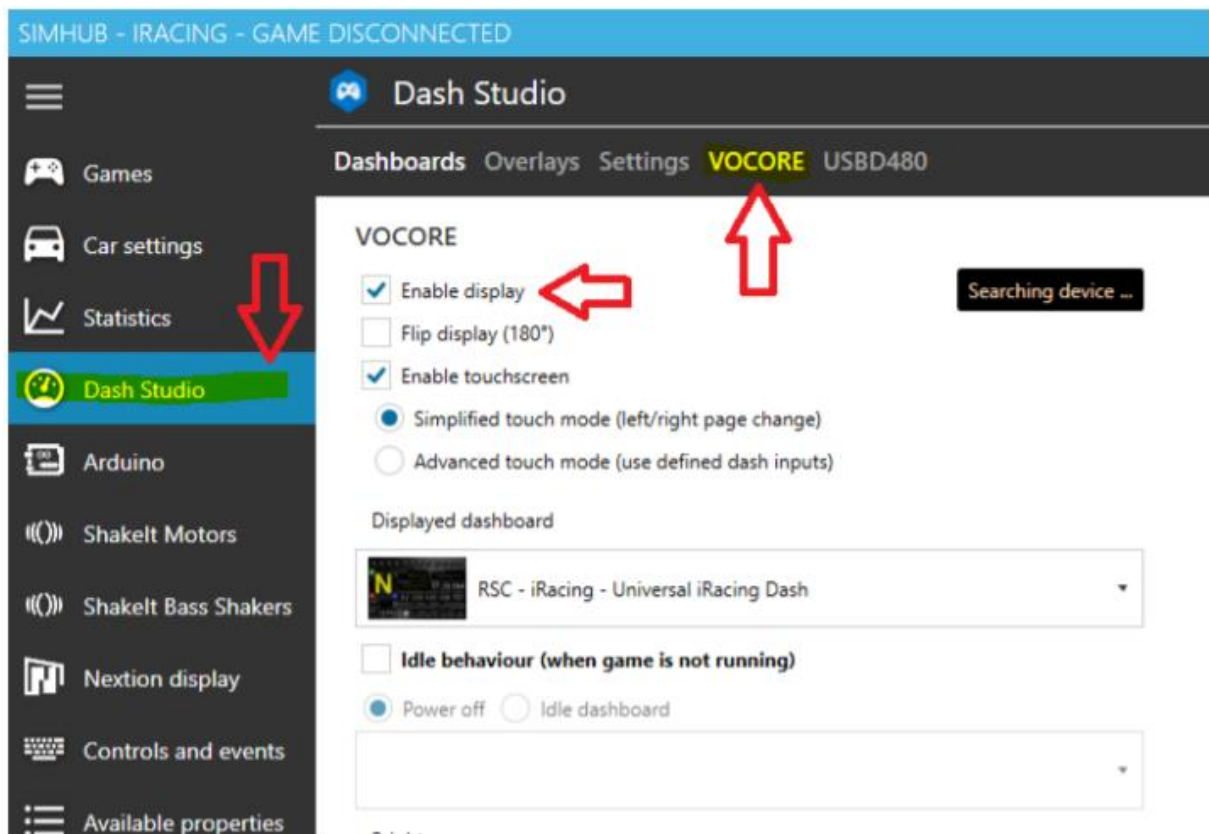
4.1.3. Simagic M10

Glissez le support en plastique (imprimé en 3D) dans les fentes qui se trouvent sur les côtés de l'empatement. En cas de besoin, vous avez la possibilité d'adapter la largeur en défaisant les 6 boulons de la face du support.

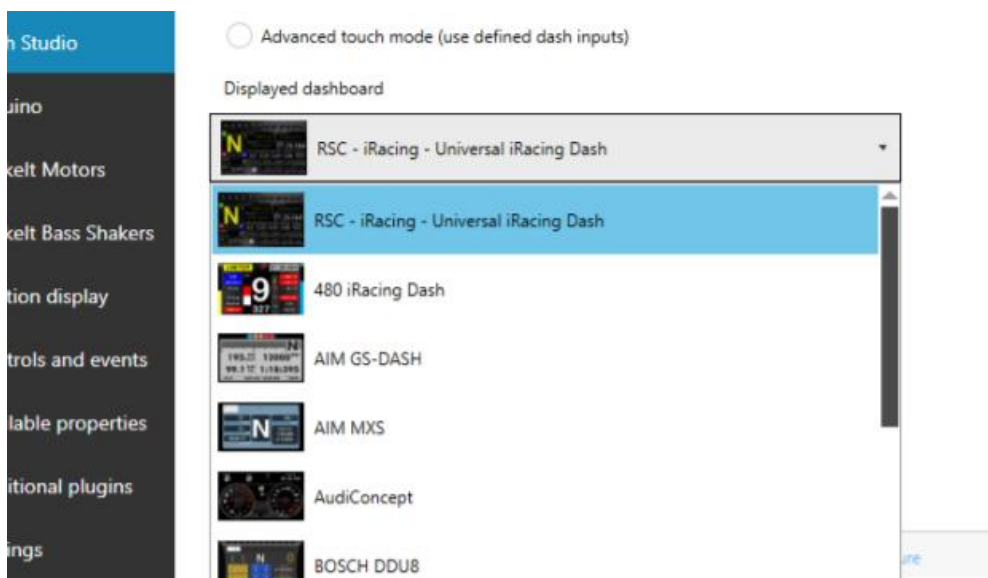


4.2 Installation du logiciel

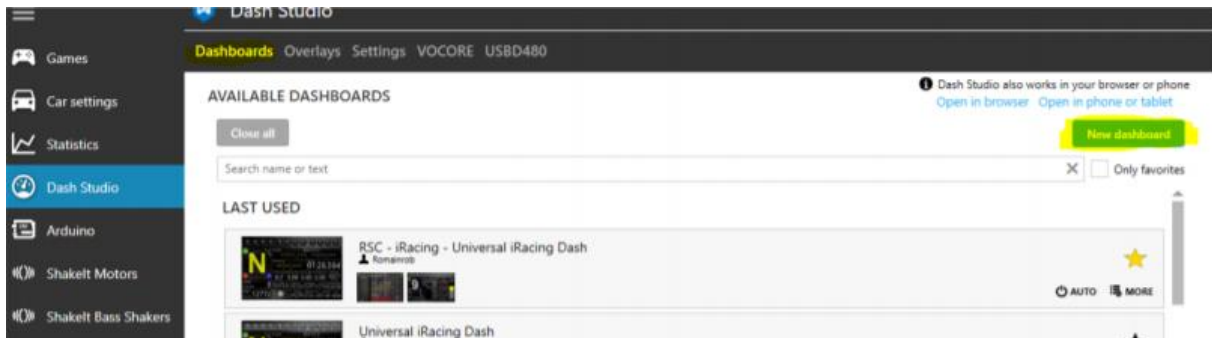
- 4.2.1 Téléchargez et installez SimHub: <https://www.simhubdash.com/download-2/>
- 4.2.2 Téléchargez et installez SimHub “the VOCORE LCD driver” (PAS le USB480 LCD driver!): <https://www.simhubdash.com/devices-driver-installation/>
- 4.2.3 Démarrez SimHub et allez vers l’onglet "Dash Studio", cliquez sur “VOCORE” et cochez “Enable display”.



- 4.2.4 Sélectionnez un tableau de bord préinstallé du menu déroulant et démarrez votre course !



4.2.5 Créer un propre tableau de bord est possible via “dashboards” et “New dashboard”. Vous trouverez plusieurs tutoriels sur youtube sur comment créer votre propre tableau de bord.



4.2.6 Nous vous conseillons d’essayer le tableau de bord “RomainRob's” (téléchargement gratuit): <https://www.simhubdash.com/community-2/dashboard-templates/romainrobs-collection/>